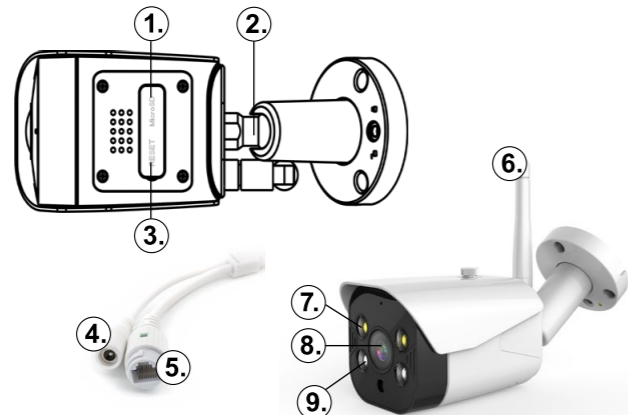


APPAREIL ET
 EMBALLAGES À TRIER
 Pour en savoir plus :
www.quefairemedesdechets.fr



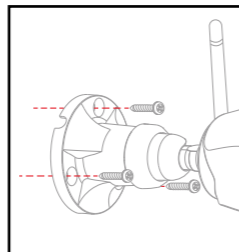
BUTTONS AND CONNECTIONS



- 1. Micro SD slot**
For Micro SD card, to be able to record (max. 128GB)
- 2. Ball joint**
Can be fixed and released via the clamping ring
- 3. Reset button**
To reset to factory settings
- 4. DC input**
5V/2A input use provided adapter only
- 5. LAN connector**
RJ45 connector for optional wired connection
- 6. Wi-Fi antenna**
RJ45 connector for optional wired connection
- 7. White light LED**
2 white light LED's. Triggered by motion detection
- 8. Camera Lens**
Keep clean for best view
- 9. IR-LED**
Nightvision 15-20m

Mounting instructions

Use the provided screws and plugs (if necessary) to mount the camera on a wall or ceiling. Make sure that the wire comes out from behind the backplate or use the recesses hole.



INSTALLATION INSTRUCTIONS #1

Warning: Make sure the camera to be within range of the Wi-Fi network to ensure a successful connection between the camera and router.

Attention: Assurez-vous que la caméra est à portée du réseau Wi-Fi afin d'assurer une connexion réussie entre la caméra et le routeur.

Warnung: Stellen Sie sicher, dass die Kamera in Reichweite des Wi-Fi-Netzwerks ist, um ein erfolgreiches Verbinden zwischen Kamera und Router sicherzustellen.

Waarschuwing: Zorg ervoor dat de camera zich binnen bereik van het Wi-Fi-netwerk bevindt om een goede verbinding tussen de camera en de router te garanderen.

Wi-Fi Configuration instructions

1. Scan QR code to download and install "Caliber Smart Home"

Instructions de configuration Wi-Fi

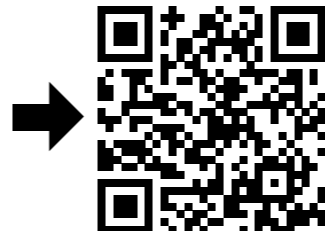
1. Scannez le code QR pour télécharger et installer « Caliber Smart Home »

Anweisungen zur WLAN-Konfiguration

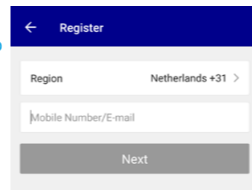
1. Scannen Sie den QR-Code, um „Caliber Smart Home“ herunterzuladen und zu installieren

Wi-Fi-configuratie instructies

1. Scan QR-code om "Caliber Smart Home" te downloaden en te installeren



2. Sign in with cell phone number or email
2. Authentifiez-vous à l'aide de votre numéro de téléphone portable ou de votre adresse e-mail
2. Melden Sie sich mit Ihrer Handynummer oder E-Mail-Adresse an
2. Log in met je mobiel nummer of e-mail



3. Make sure the device on which the app is installed, is connected to the Wi-Fi network on which you want the camera to be too.
3. Assurez-vous que le périphérique sur lequel l'application est installée est connecté au réseau Wi-Fi sur lequel vous souhaitez également installer la caméra.
3. Stelle Sie sicher, dass das Gerät, auf dem die App installiert wird, mit dem Wi-Fi-Netzwerk verbunden ist, über das auch die Kamera funktionieren soll.
3. Zorg ervoor dat het apparaat waarop de app geïnstalleerd is verbonden is met het Wi-Fi netwerk waarmee de camera ook verbonden moet gaan worden.



INSTALLATION INSTRUCTIONS #2

Once the camera is plugged in it will be powered ON and the indication LED will flash rapidly or a sound/voiceprompt will be heard.

Une fois la caméra branchée, elle sera allumée et le voyant LED clignotera rapidement ou une invite sonore / vocale se fera entendre.

Wenn die Kamera eingesteckt ist, wird sie eingeschaltet (ON) und die Anzeige-LED blinkt schnell oder es ertönt eine akustische / akustische Aufforderung.

Nadat de camera van stroom voorzien wordt zal deze automatisch AAN gaan en zal de indicatie LED snel knipperen of u hoort een geluid / gesproken melding.

4. Click "+" at the up right corner to select and add the device.

4. Cliquez sur «+» dans le coin supérieur droit pour sélectionner et ajouter le périphérique.

4. Klicken Sie auf "+" in der oberen rechten Ecke, um das Gerät auszuwählen.

4. Druk op de "+" in de rechter bovenhoek om een apparaat te kiezen en toe te voegen.

5. The APP will ask if the indication LED is flashing and if the startup tone was heard. Then click "next step".

If this is not the case, please reset the camera holding the reset-button for approx. 10 seconds.

5. L'APPLICATION demandera si la LED d'indication clignote et si la tonalité de démarrage a été entendue. Cliquez ensuite sur «étape suivante».

Si ce n'est pas le cas, veuillez réinitialiser l'appareil photo en maintenant enfoncé le bouton de réinitialisation pendant environ 10 secondes.

5. Die APP wird fragen, ob die Anzeige-LED blinkt und ob der Startup-Ton zu hören war. Dann klicken Sie auf "nächster Schritt".

Wenn dies nicht der Fall ist, dann setzen Sie die Kamera zurück, indem Sie die Reset-Taste ca. 10 Sekunden lang gedrückt halten.

5. De APP zal vragen of de indicatie LED knippert en of de opstarttoon gehoord is. Klik dan op "Volgende stap".
5. Mocht het niet het geval zijn, reset de camera dan dmv de reset-knop ca. 10 seconden in te houden.

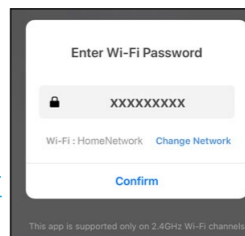
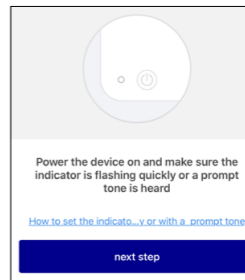
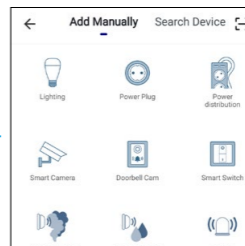
6. Check if the Wi-Fi network is correct, fill in the corresponding password and confirm.

Note that the password can only contain letters and numbers, no special characters.

6. Vérifiez si le réseau Wi-Fi est correct, entrez le mot de passe correspondant et confirmez.

Notez que le mot de passe ne peut contenir que des lettres et des chiffres, aucun caractère spécial.

6. Kontrollieren Sie, ob das Wi-Fi-Netzwerk das richtige ist, geben Sie das entsprechende Passwort ein und bestätigen Sie.



SPECIFICATIONS

Image sensor	2MP 1080p CMOS sensor
Minimum illumination	0.01Lux/F1.2 (B&W mode)
Lens/viewing angle	f: 3.6mm / 60°-80°
Night vision	2 IR LED + 2 White light LED, 15-20m Night vision distance
Compression Format	H.264 Main Profile
Audio	2-way audio, built in microphone and speaker
Network Protocol	HTTP,DHCP,DNS
WIFI	WiFi802.11b/g/n Freq range: 2402-2480 Mhz Max e.r.p: <100mW/20dBm Local storage (SD card 128GB max.)
Storage mode	AVI
Record format	Support motion detection
Motion detection	DC12V/1A 12W
Power	Working Temperature -15~-55°C
Working environment	Ø 63mm x 190mm
Camera size	Wall or ceiling mounting (screwed)
Installation	IP66 (camera unit only - connectors and adapter for indoor use only)
Waterresistance	

1. PRODUCT DESCRIPTION

The camera is a Wi-Fi based item that can work with E.G Amazon Alexa by voice control. You can either control it with Android and iOS based APP by phone, anywhere, at any time. The latest information on this topic you can find online: CALIBER.NL/calibersmarthome

2.FEATURES

- Works with Amazon Alexa by voice control
- Remote view and control via APP anywhere anytime
- Scene control; works with other smart products
- OTA upgrade supported
- Spotlight triggered by motion detection
- Nightvision
- Waterproof IP66 rated

We are continuously improving/updates our products and product information. It's therefore possible that there is a slight difference between the description in this manual to the operation of the product. If something is different or not clear; always check our website for the most current version.

The (app) images and illustrations used are indicative and may vary per device and version

GB Caliber hereby declares that the item HWC404 is in compliance with the essential requirements and other provisions of Directive 2011/65/EU (RoHS) and 2014/53/EU (RED) **FR** Par la présente Caliber déclare que l'appareil HWC404 est conforme aux exigences essentielles et aux autres dispositions pertinentes de la directive 2011/65/EU (RoHS) et 2014/53/EU (RED) **DE** Hiermit erklärt Caliber, dass sich das Gerät HWC404 in Übereinstimmung mit den grundlegenden Anforderungen und übrigen einschlägigen Bestimmungen der Richtlinie 2011/65/EU (RoHS) und 2014/53/EU (RED) befindet. **IT** Con la presente Caliber dichiara che questo HWC404 è conforme ai requisiti essenziali ed alle altre disposizioni pertinenti stabilite dalla direttiva 2011/65/EU (RoHS) e 2014/53/EU (RED) **ES** Por medio de la presente Caliber declara que el HWC404 cumple con los requisitos esenciales y otras disposiciones aplicables o exigibles de la Directiva 2011/65/EU (RoHS) y 2014/53/EU (RED) **PT** Caliber declara que este HWC404 está conforme com os requisitos essenciais e outras disposições da Directiva 2011/65/EU (RoHS) e 2014/53/EU (RED) **S** Härmed intygar Caliber att denna HWC404 fro står i överensstämmelse med de väsentliga egenskapskrav och övriga relevanta bestämmelser som framgår av direktiv 2011/65/EU (RoHS) och 2014/53/EU (RED) **PL** Niniejszym Caliber oświadczam, że HWC404 jest zgodne z zasadniczymi wymaganiami oraz innymi stosownymi postanowieniami Dyrektywy 2011/65/EU (RoHS) i 2014/53/EU (RED) **DK** Undertegnede Caliber erklærer hermed, at følgende udstyr HWC404 overholder de væsentlige krav og øvrige relevante krav i direktiv 2011/65/EU (RoHS) og 2014/53/EU (RED) **EE** Käesolevaga kinnitab Caliber seadme HWC404 vastavast direktiivi 2011/65/EU (RoHS) ja 2014/53/EU (RED) põhinõuetele ja nimetatud direktiivi tulenevatel teistel asjakohastele sätetele. **LT** Siuo Caliber deklaruoja, kad šis HWC404 atitinka esminius reikalavimus ir kitas 2011/65/EU (RoHS) ir 2014/53/EU (RED) Direktyvos nuostatas. **FI** Caliber vakuuttaa täten että HWC404 tyyppinen laite on direktiivin 2011/65/EU (RoHS) ja 2014/53/EU (RED) oleellisten vaatimusten ja sitä koskevien direktiivin muiden ehtojen mukainen. **IS** Hér með lýsi Caliber yfir því að HWC404 er samræmi við grunnkröfur og aðrar kröfur, sem gerðar eru í lískipun 2011/65/EU (RoHS) og 2014/53/EU (RED) **NO** Caliber erklærer herved at utstyret HWC404 er i samsvar med de grunn-leggende krav og øvrige relevante krav i direktiv 2011/65/EU (RoHS) og 2014/53/EU (RED) **NL** Hierbij verklaart Caliber dat het toestel HWC404 in overeenstemming is met de essentiële eisen en de andere relevante bepalingen van richtlijn 2011/65/EU (RoHS) en 2014/53/EU (RED)

INSTALLATION INSTRUCTIONS #3

Achtung: das Passwort darf nur aus Buchstaben und Ziffern bestehen. Sonderzeichen sind nicht erlaubt.

6. Controleer of het Wi-Fi netwerk het juiste is, vul het bijbehorende wachtwoord in en bevestig.

Let op dat wachtwoorden alleen letters en cijfers mogen bevatten, geen speciale tekens.

7. The APP then will show an QR code on screen.

(1) hold this screen approx. 20 cm in front of the camera lens, maybe move it around a little, till the LED burns solid for a few seconds.

(2) then confirm by clicking "I heard the beep".

7. L'APPLICATION affichera alors un code QR à l'écran.

(1) maintenez cet écran pendant environ 20 cm devant l'objectif de la caméra, déplacez-le un peu, jusqu'à ce que le voyant reste allumé pendant quelques secondes.

(2) puis confirmez en cliquant sur «J'ai entendu le bip».

7. Die APP zeigt dann einen QR-Code auf dem Bildschirm an.

(1) Halten Sie diesen Bildschirm ca. 20 cm vor die Kamerainse, eventuell bewegen Sie ihn etwas, bis die LED einige Sekunden lang leuchtet.

(2) bestätigen Sie dann durch Klick auf "Ich habe den Beep gehört".

7. De APP zal dan een QR code op het display tonen.

(1) houdt het display op ca. 20 cm voor de lens van de camera, beweeg het misschien wat op en neer, tot de LED enkele seconden blijft branden.

(2) bevestig dan dmv de knop "Toon gehoord".

8. The APP will connect the camera. Please wait patiently till the action is completed.

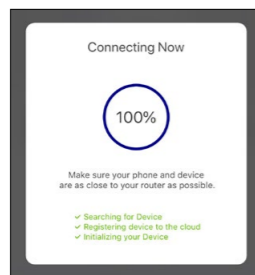
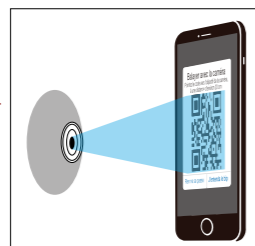
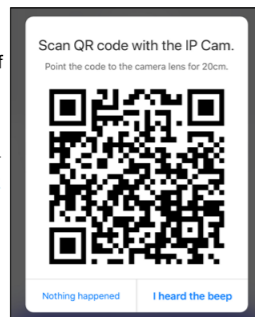
8. L'APPLICATION va connecter la caméra. Attendez patiemment que l'action soit terminée.

8. Die APP verbindet nun die Kamera. Bitte haben Sie etwas Geduld, bis der Vorgang abgeschlossen ist.

8. De APP zal zich koppelen met de camera. Wacht geduldig tot deze handeling is voltooid.

9. When the camera is successfully added you can give it a personal identification name and can choose which group you'd like it to be in.

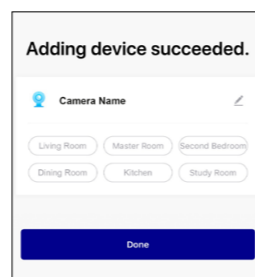
9. Une fois la caméra ajoutée avec succès, vous pouvez lui attribuer un nom d'identification personnel et choisir le groupe dans lequel vous souhaitez qu'elle se trouve.



INSTALLATION INSTRUCTIONS #4

9. Wenn die Kamera erfolgreich hinzugefügt wurde, können Sie ihr einen persönlichen Identifikationsnamen geben und können auswählen in welcher Gruppe sie sein soll.

9. Als het apparaat succesvol toegevoegd is, kun je deze voorzien van een persoonlijke identificatie naam en kiezen in welke groep deze toebehoort.



Through the APP the camera can be viewed and controlled remotely.

Some of the functions are e.g.:

- Live View (real time view)
- Playback (only if an SD card is installed and the camera is set to record)
- Record and screenshot (record the live feed or make a screenshot and save it to your mobile device)

Note: controls and functions can vary according to camera type/version and set settings.

Grâce à l'application, la caméra peut être visualisée et contrôlée à distance.

Certaines des fonctions sont par exemple:

- Vue en direct (vue en temps réel)
- Lecture (uniquement si une carte SD est installée et que l'appareil photo est configuré pour enregistrer)
- Enregistrement et capture d'écran (enregistrer le flux en direct ou faire une capture d'écran et l'enregistrer sur votre appareil mobile)

Remarque: les commandes et les fonctions peuvent varier en fonction du type / de la version de la caméra et des paramètres définis.

Über die APP kann man die Kamera aus der Ferne einsehen und steuern.

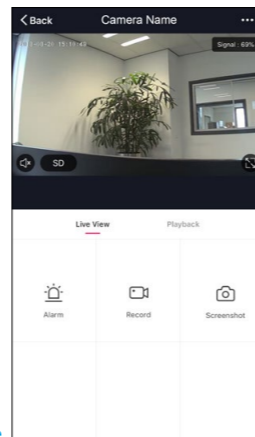
Einige der Funktionen sind z.B.:

- Live-Ansicht (Echtzeitansicht)
- Wiedergabe (nur wenn eine SD-Karte installiert ist und die Kamera auf Aufnahme eingestellt ist)
- Aufnahme und Screenshot (Livefeed aufnehmen oder einen Screenshot des Livefeeds aufnehmen und auf Ihrem mobilen Gerät speichern)

Anmerkung: die Steuerungen und Funktionen können je nach Kameratyp/-version und Einstellungen unterschiedlich sein.

Via de APP kan op afstand het camerabeeld bekeken en de camera bediend worden. Sommige van de functies zijn bijvoorbeeld.:

- Live View (realtime beeld)
- Opnamen (alleen als er een SD kaart geïnstalleerd is en de camera ingesteld is om opnamen te maken)
- Opnemen en foto (neem live beeld op of maak een foto en sla deze rechtstreeks op, op het mobile apparaat)



INSTALLATION INSTRUCTIONS #5

Let op: bediening en functies kunnen variëren per cameratype/-versie en aangegeven instellingen.

Remove device

To remove the camera from the APP and Wi-Fi network:

1. Open the APP
2. Click the icon in the upper right corner, and then click "Remove Device" button in the list
3. When remove the device is successful, the LED will start to blink rapidly.

Note: The 'remove procedure' will clear the connection which means: erasing all information about the Wi-Fi network. The camera name and the footage on the SD card should be removed manually.

Retirer l'appareil

Pour retirer la caméra du réseau APP et Wi-Fi:

1. Ouvrez l'application
2. Cliquez sur l'icône dans le coin en haut à droite, puis cliquez sur le bouton « Remove Device » (« Retirer l'appareil »)
3. Une fois le retrait de l'appareil effectué avec succès, la caméra LED commence à clignoter rapidement.

Remarque : La « procédure de retrait » efface la connexion Wi-Fi de la caméra, ce qui signifie qu'elle supprime toutes les informations à la configuration Wi-Fi. Le nom de la caméra et le métrage sur la carte SD doivent être supprimés manuellement.

Gerät entfernen

So entfernen Sie die Kamera aus dem APP- und Wi-Fi-Netzwerk:

1. Öffnen Sie die App
2. Klicken Sie auf das Symbol rechts oben und danach auf die Taste „Gerät entfernen“
3. Wenn das Gerät erfolgreich entfernt wurde, beginnt die LED schnell zu blinken.

Hinweis: Der „Entfernen-Vorgang“ löscht den WLAN-Verbindung des Kamera. Dies bedeutet, Dies bedeutet, dass alle Informationen im WLAN-Netzwerk entfernt werden. Der Kameraname und das Filmmaterial auf der SD-Karte sollten manuell entfernt werden.

Apparaat verwijderen

De camera verwijderen uit de APP en Wi-Fi-netwerk:

1. Open de APP
2. Klik op het pictogram in de rechterbovenhoek en klik vervolgens op de knop "Apparaat verwijderen" in de lijst
3. Wanneer het apparaat succesvol is verwijderd, zal de LED beginnen met snel knipperen of de speaker zal een geluid laten horen.

Let op: De 'verwijderingsprocedure' zal de verbinding van de camera wissen, wat betekent dat alle informatie over het Wi-Fi-netwerk wordt gewist. De camera naam en het beeldmateriaal op SD-kaart moeten handmatig worden verwijderd.

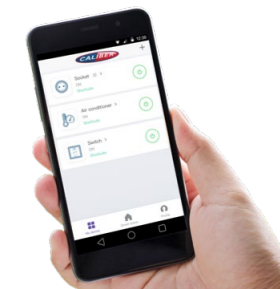


CALIBER SMART HOME - LIVING IN COMFORT -



With 'Caliber smart home' products you can be sure everything is controllable with ONE APP. We chose to partner with Tuya, a platform for smart home products which allows great control; not just camera view but a whole range of possibilities

- Scheduler
- Scenario's (E.G: lights ON when camera detects movement)
- Combine products
- Share settings with the whole family
- See calibersmarthome.com for more info & demo's



Explore our growing number of smart home products



CALIBERSMARTHOME.COM
FOR DEMO'S & INSTRUCTIONS