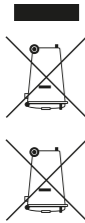


For all info on the disposal of items with the WEEE bin icon, please see: forms/wheelbin.pdf



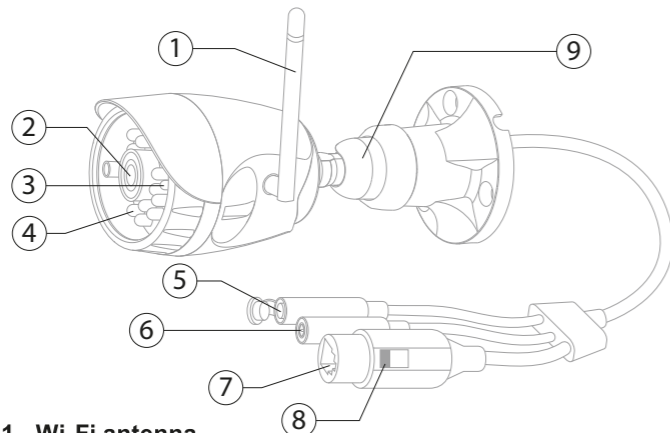
APPAREIL ET EMBALLAGES À TRIER
Pour savoir plus : www.quefairemedesdechets.fr

CALIBER



HWC 401
USER MANUAL
· NL · FR · DE · EN ·

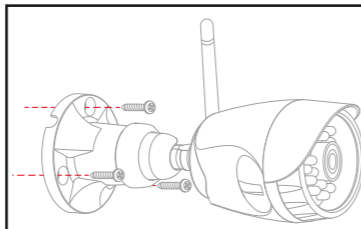
BUTTONS AND CONNECTIONS



- Wi-Fi antenna**
Adjustable antenna for wireless connection
- Indication LED**
- LED will blink rapidly in BLUE while pairing/reconnecting
- LED will be solid BLUE while ON and connected
- Camera lens**
- IR LED lights**
24 IR LED lights for night vision
- Reset button**
To reset to factory settings
- DC input**
5V/2A input
- LAN connector**
RJ45 connector for optional wired connection
- LAN indication LED**
- connected through LAN the LED will blink rapidly while receiving/sending data
- LED will burn solid when no cable is connected
- Ball joint**
Can be fixed and released via the clamping ring

Mounting instructions

Use the provided screws and plugs (if necessary) to mount the camera on a wall or ceiling. Make sure that the wire comes out from behind the backplate using one of the recesses holes.



INSTALLATION INSTRUCTIONS #1

Waarschuwing: Zorg ervoor dat de camera zich binnen bereik van het Wi-Fi-netwerk bevindt om een goede verbinding tussen de camera en de router te garanderen.

Attention: Assurez-vous que la caméra est à portée du réseau Wi-Fi afin d'assurer une connexion réussie entre la caméra et le routeur.

Warnung: Stellen Sie sicher, dass die Kamera in Reichweite des Wi-Fi-Netzwerks ist, um ein erfolgreiches Verbinden zwischen Kamera und Router sicherzustellen.

Warning: Make sure the camera to be within range of the Wi-Fi network to ensure a successful connection between the camera and router.

Wi-Fi-configuratie instructies

1. Scan QR-code om "Caliber Smart Home" te downloaden en te installeren

Instructions de configuration Wi-Fi

1. Scannez le code QR pour télécharger et installer « Caliber Smart Home »

Anweisungen zur WLAN-Konfiguration

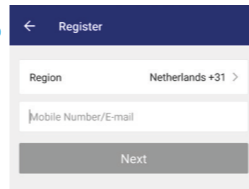
1. Scannen Sie den QR-Code, um „Caliber Smart Home“ herunterzuladen und zu installieren

Wi-Fi Configuration instructions

1. Scan QR code to download and install "Caliber Smart Home"



- Log in met je mobiel nummer of e-mail
- Authentifiez-vous à l'aide de votre numéro de téléphone portable ou de votre adresse e-mail
- Melden Sie sich mit Ihrer Handynummer oder E-Mail-Adresse an
- Sign in with cell phone number or email



- Zorg ervoor dat het apparaat waarop de app geïnstalleerd is verbonden is met het Wi-Fi netwerk waarmee de camera ook verbonden moet gaan worden.
- Assurez-vous que le périphérique sur lequel l'application est installée est connecté au réseau Wi-Fi sur lequel vous souhaitez également installer la caméra.
- Stelle Sie sicher, dass das Gerät, auf dem die App installiert wird, mit dem Wi-Fi-Netzwerk verbunden ist, über das auch die Kamera funktionieren soll.
- Make sure the device on which the app is installed, is connected to the Wi-Fi network on which you want the camera to be too.



INSTALLATION INSTRUCTIONS #2

Nadat de camera van stoom voorzien wordt zal deze automatisch AAN gaan en zal de indicatie LED snel knipperen.

Une fois la caméra branchée, elle sera allumée et le voyant LED clignotera rapidement.

Wenn die Kamera eingesteckt ist, wird sie eingeschaltet (ON) und die Anzeige-LED blinkt schnell.

Once the camera is plugged in it will be powered ON and the indication LED will flash rapidly.

4. Druk op de "+" in de rechter bovenhoek om een apparaat te kiezen en toe te voegen.

4. Cliquez sur «+» dans le coin supérieur droit pour sélectionner et ajouter le périphérique.

4. Klicken Sie auf "+" in der oberen rechten Ecke, um das Gerät auszuwählen.

4. Click "+" at the up right corner to select and add the device.

5. De APP zal vragen of de indicatie LED knippert en of de opstarttoon gehoord is. Klik dan op "Volgende stap".

Mocht het niet het geval zijn, reset de camera dan dmv de reset-knop ca. 10 seconden in te houden.

5. L'APPLICATION demandera si la LED d'indication clignote et si la tonalité de démarrage a été entendue. Cliquez ensuite sur «étape suivante».

Si ce n'est pas le cas, veuillez réinitialiser l'appareil photo en maintenant enfoncé le bouton de réinitialisation pendant environ 10 secondes.

5. Die APP wird fragen, ob die Anzeige-LED blinkt und ob der Startup-Ton zu hören war. Dann klicken Sie auf "nächster Schritt".

Wenn dies nicht der Fall ist, dann setzen Sie die Kamera zurück, indem Sie die Reset-Taste ca. 10 Sekunden lang gedrückt halten.

5. The APP will ask if the indication LED is flashing and if the startup tone was heard. Then click "next step".

If this is not the case, please reset the camera holding the reset-button for approx. 10 seconds.

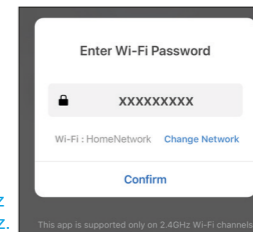
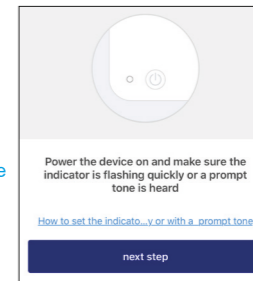
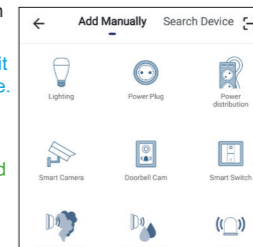
6. Controleer of het Wi-Fi netwerk het juiste is, vul het bijbehorende wachtwoord in en bevestig.

Let op dat wachtwoorden alleen letters en cijfers mogen bevatten, geen speciale tekens.

Vérifiez si le réseau Wi-Fi est correct, entrez le mot de passe correspondant et confirmez.

Notez que le mot de passe ne peut contenir que des lettres et des chiffres, aucun caractère spécial.

6. Kontrollieren Sie, ob das Wi-Fi-Netzwerk das richtige ist, geben Sie das



SPECIFICATIONS

Image sensor	1/2.7 inch 1080p CMOS sensor
Minimum illumination	0.01Lux/F1.2 (B&W mode)
Lens/viewing angle	f: 3.6mm, F:2.0
Night vision	24 IR LED lights + IR Cut filter, 30m IR distance
Compression Format	H.264 Main Profile
Max. Frame rate	1-25fps
Network Protocol	HTTP,DHCP,DNS
WiFi	WiFi802.11b/g/n Freq range: 2402-2480 Mhz Max e.r.p.: <100mW/20dBm
Storage mode	Local storage (8GB pre-installed) /client storage
Interface	Pre-installed 8GB Micro SD, support up to 128GB
Motion detection	Support motion detection
Power	DC5V/1A
Power consumption	Rated power: 5,0W Max.
Working environment	Working Temperature 0~ 55°C
Camera size	180mm (L) x 60mm (W) x 60mm (H)
Installation	Wall or ceiling mounting (screwed)
Waterresistance	IP66 (camera unit only - connectors and adapter for indoor use only)

1. PRODUCT DESCRIPTION

The camera is a Wi-Fi based item that can work with E.G Amazon Alexa by voice control. You can either control it with Android and iOS based APP by phone, anywhere, at any time.

The latest information on this topic you can find online: CALIBER.NL/calibersmarthome

2. FEATURES

- Works with Amazon Alexa by voice control
- Remote view and control via APP anywhere anytime
- Scene control: works with other smart products
- OTA upgrade supported

We are continuously improving/updating our products and product information. It's therefore possible that there is a slight difference between the description in this manual to the operation of the product. If something is different or not clear, always check our website for the most current version.

The (app) images and illustrations used are indicative and may vary per device and version

GB Caliber hereby declares that the item HWC401 is in compliance with the essential requirements and other relevant provisions of Directive 2011/65/EU (RoHS) and 2014/53/EU (RED) FR Par la présente Caliber déclare que l'appareil HWC401 est conforme aux exigences essentielles et aux autres dispositions pertinentes de la directive 2011/65/EU (RoHS) et 2014/53/EU (RED) DE Hiermit erklärt Caliber, dass sich das Gerät HWC401 in Übereinstimmung mit den grundlegenden Anforderungen und übrigen einschlägigen Bestimmungen der Richtlinie 2011/65/EU (RoHS) und 2014/53/EU (RED) befindet. IT Con la presente Caliber dichiara che questo HWC401 è conforme ai requisiti essenziali ed alle altre disposizioni pertinenti stabilite dalla direttiva 2011/65/EU (RoHS) e 2014/53/EU (RED) ES Por medio de la presente Caliber declara que el HWC401 cumple con los requisitos esenciales y otras disposiciones aplicables o exigibles de la Directiva 2011/65/EU (RoHS) y 2014/53/EU (RED) PT Caliber declara que este HWC401 está conforme com os requisitos essenciais e outras disposições da Directiva 2011/65/EU (RoHS) e 2014/53/EU (RED) S Härmed intygar Caliber att denna HWC401 Pro står i överensstämmelse med de väsentliga egenskapskrav och övriga relevanta bestämmelser som framgår av direktiv 2011/65/EU (RoHS) och 2014/53/EU (RED) PL Niniejszym Caliber oświadcza, że HWC401 jest zgodne z zasadniczymi wymaganiami oraz innymi stosowanymi postanowieniami Dyrektywy 2011/65/EU (RoHS) i 2014/53/EU (RED) DK Undertegnede Caliber erklærer herved, at følgende udstyr HWC401 overholder de væsentlige krav og øvrige relevante krav i direktiv 2011/65/EU (RoHS) og 2014/53/EU (RED) EE Käesolevaga kinnitab Caliber seadme HWC401 vastavast direktiivi 2011/65/EU (RoHS) ja 2014/53/EU (RED) põhiolemusele ja nimetatud direktiivist tulenevatele teistele asjakohastele sätetele. LT Šiuo Caliber deklaruoja, kad šis HWC401 atitinka esminius reikalavimus ir kitas deklaravimas ir kitas 2011/65/EU (RoHS) ir 2014/53/EU (RED) Direktivos nuostatas. FI Caliber vakuuttaa täten että HWC401 pyyppinen laite on direktiivien 2011/65/EU (RoHS) ja 2014/53/EU (RED) oleellisten vaatimusten ja sitä koskevien direktiivien muiden ehtojen mukainen. IS Hér með lýsi Caliber yfir því að HWC401 er í samræmi við grunnkröfur og aðrar kröfur, sem gerðar eru í tilskipun 2011/65/EU (RoHS) og 2014/53/EU (RED) NO Caliber erklærer herved at utstyret HWC401 er i samsvar med de grunnleggende krav og øvrige relevante krav i direktiv 2011/65/EU (RoHS) og 2014/53/EU (RED) NL Hierbij verklaart Caliber dat het toestel HWC401 in overeenstemming is met de essentiële eisen en de andere relevante bepalingen van richtlijn 2011/65/EU (RoHS) en 2014/53/EU (RED)

INSTALLATION INSTRUCTIONS #3

entsprechende Passwort ein und bestätigen Sie.

Achtung: das Passwort darf nur aus Buchstaben und Ziffern bestehen. Sonderzeichen sind nicht erlaubt.

6. Check if the Wi-Fi network is correct, fill in the corresponding password and confirm.

Note that the password can only contain letters and numbers, no special characters.

7. De APP zal dan een QR code op het display tonen.

(1) houdt het display op ca. 20 cm voor de lens van de camera, beweeg het misschien wat op en neer, tot de LED UIT gaat. Na (3-5) sec. gaat de LED weer AAN en blijft aan.

(2) bevestig dan dmv de knop "Toon gehoord".

7. L'APPLICATION affichera alors un code QR à l'écran.

(1) maintenez cet écran pendant environ 20 cm devant l'objectif de la caméra, déplacez-le un peu, jusqu'à ce que la LED s'éteigne. Après (3-5) secondes, la LED s'allume à nouveau et reste allumée.

(2) puis confirmez en cliquant sur «J'ai entendu le bip».

7. Die APP zeigt dann einen QR-Code auf dem Bildschirm an.

(1) Halten Sie diesen Bildschirm ca. 20 cm vor die Kameralinse, eventuell bewegen Sie ihn etwas, bis die LED erlischt. Nach (3-5) Sekunden leuchtet die LED wieder und bleibt an.

(2) bestätigen Sie dann durch Klick auf "Ich habe den Beep gehört".

7. The APP then will show an QR code on screen.

(1) hold this screen approx. 20 cm in front of the camera lens, maybe move it around a little, until the LED goes OFF. After (3-5) sec. the LED turns ON again and remains on.

(2) then confirm by clicking "I heard the beep".

8. De APP zal zich koppelen met de camera. Wacht geduldig tot deze handeling is voltooid.

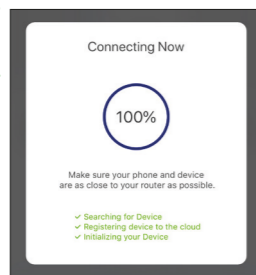
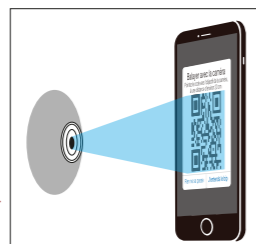
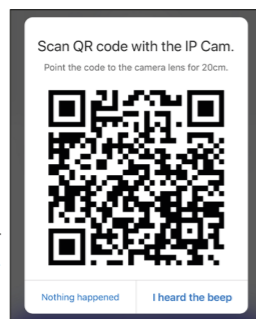
8. L'APPLICATION va connecter la caméra. Attendez patiemment que l'action soit terminée.

8. Die APP verbindet nun die Kamera. Bitte haben Sie etwas Geduld, bis der Vorgang abgeschlossen ist.

8. The APP will connect the camera.

Please wait patiently till the action is completed.

9. Als het apparaat succesvol toegevoegd is, kun je deze voorzien van een persoonlijke identificatie naam en kiezen in welke groep deze



INSTALLATION INSTRUCTIONS #4

toebehoort.

9. Une fois la caméra ajoutée avec succès, vous pouvez lui attribuer un nom d'identification personnel et choisir le groupe dans lequel vous souhaitez qu'elle se trouve.

9. Wenn die Kamera erfolgreich hinzugefügt wurde, können Sie ihr einen persönlichen Identifikationsnamen geben und können auswählen in welcher Gruppe sie sein soll.

9. When the camera is successfully added you can give it a personal identification name and can choose which group you'd like it to be in.

Via de APP kan op afstand het camerabeeld bekeken en de camera bediend worden. Sommige van de functies zijn bijvoorbeeld..

- Live View (realtime beeld)
- Opnamen (alleen als er een SD kaart geïnstalleerd is en de camera ingesteld is om opnamen te maken)
- Opnemen en foto (neem live beeld op of maak een foto en sla deze rechtstreeks op, op het mobile apparaat)

Let op: bediening en functies kunnen variëren per cameratype/-versie en aangegeven instellingen.

Grâce à l'application, la caméra peut être visualisée et contrôlée à distance.

Certaines des fonctions sont par exemple:

- Vue en direct (vue en temps réel)
- Lecture (uniquement si une carte SD est installée et que l'appareil photo est configuré pour enregistrer)
- Enregistrement et capture d'écran (enregistrer le flux en direct ou faire une capture d'écran et l'enregistrer sur votre appareil mobile)

Remarque: les commandes et les fonctions peuvent varier en fonction du type / de la version de la camera et des paramètres définis.

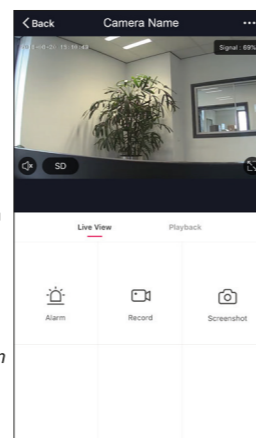
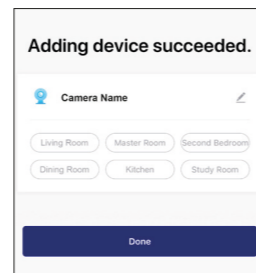
Über die APP kann man die Kamera aus der Ferne einsehen und steuern. Einige der Funktionen sind z.B.:

- Live-Ansicht (Echtzeitansicht)
- Wiedergabe (nur wenn eine SD-Karte installiert ist und die Kamera auf Aufnahme eingestellt ist)
- Aufnahme und Screenshot (Livefeed aufnehmen oder einen Screenshot des Livefeeds aufnehmen und auf Ihrem mobilen Gerät speichern)

Anmerkung: die Steuerungen und Funktionen können je nach Kameratyp/-version und Einstellungen unterschiedlich sein.

Through the APP the camera can be viewed and controlled remotely. Some of the functions are e.g.:

- Live View (real time view)
- Playback (only if an SD card is installed and the camera is set to record)



INSTALLATION INSTRUCTIONS #5

- Record and screenshot (record the live feed or make a screenshot and save it to your mobile device)

Note: controls and functions can vary according to camera type/version and set settings.

Apparaat verwijderen

De camera verwijderen uit de APP en Wi-Fi-netwerk:

1. Open de APP
2. Klik op het pictogram in de rechterbovenhoek en klik vervolgens op de knop "Apparaat verwijderen" in de lijst
3. Wanneer het apparaat succesvol is verwijderd, zal de LED beginnen met snel knipperen of de speaker zal een geluid laten horen.

Let op: De 'verwijderingsprocedure' zal de verbinding van de camera wissen, wat betekent dat alle informatie over het Wi-Fi-netwerk wordt gewist. De cameranaam en het beeldmateriaal op SD-kaart moeten handmatig worden verwijderd.

Retirer l'appareil

Pour retirer la caméra du réseau APP et Wi-Fi:

1. Ouvrez l'application
2. Cliquez sur l'icône dans le coin en haut à droite, puis cliquez sur le bouton « Remove Device » (« Retirer l'appareil »)
3. Une fois le retrait de l'appareil effectué avec succès, la caméra LED commence à clignoter rapidement.

Remarque : La « procédure de retrait » efface la connexion Wi-Fi de la caméra, ce qui signifie qu'elle supprime toutes les informations à la configuration Wi-Fi. Le nom de la caméra et le métrage sur la carte SD doivent être supprimés manuellement.

Gerät entfernen

So entfernen Sie die Kamera aus dem APP- und Wi-Fi-Netzwerk:

1. Öffnen Sie die App
2. Klicken Sie auf das Symbol rechts oben und danach auf die Taste „Gerät entfernen“
3. Wenn das Gerät erfolgreich entfernt wurde, beginnt die LED schnell zu blinken.

Hinweis: Der „Entfernen-Vorgang“ löscht den WLAN-Verbindung des Kamera. Dies bedeutet, Dies bedeutet, dass alle Informationen im WLAN-Netzwerk entfernt werden. Der Kameraname und das Filmmaterial auf der SD-Karte sollten manuell entfernt werden.

Remove device

To remove the camera from the APP and Wi-Fi network:

1. Open the APP
2. Click the icon in the upper right corner, and then click "Remove Device" button in the list
3. When remove the device is successful, the LED will start to blink rapidly.

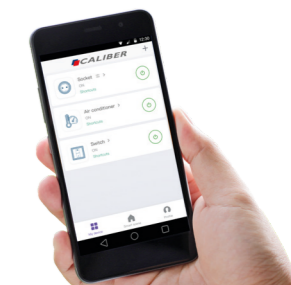
Note: The 'remove procedure' will clear the camera's connection which means: erasing all information about the Wi-Fi network. The camera name and the footage on the SD card should be removed manually.

CALIBER SMART HOME - LIVING IN COMFORT -



With 'Caliber smart home' products you can be sure everything is controllable with ONE APP. We chose to partner with Tuya, a platform for smart home products which allows great control: not just camera view but a whole range of possibilities

- Scheduler
- Scenario's (E.G. lights ON when camera detects movement)
- Combine products
- Share settings with the whole family



Explore our growing number of smart home products



WWW.CALIBEREUROPE.COM